



Ritaglio stampa ad uso esclusivo del destinatario, non riproducibile.

180964

53+60+27 MQ

TRE PIANI NELL'EX OPIFICIO

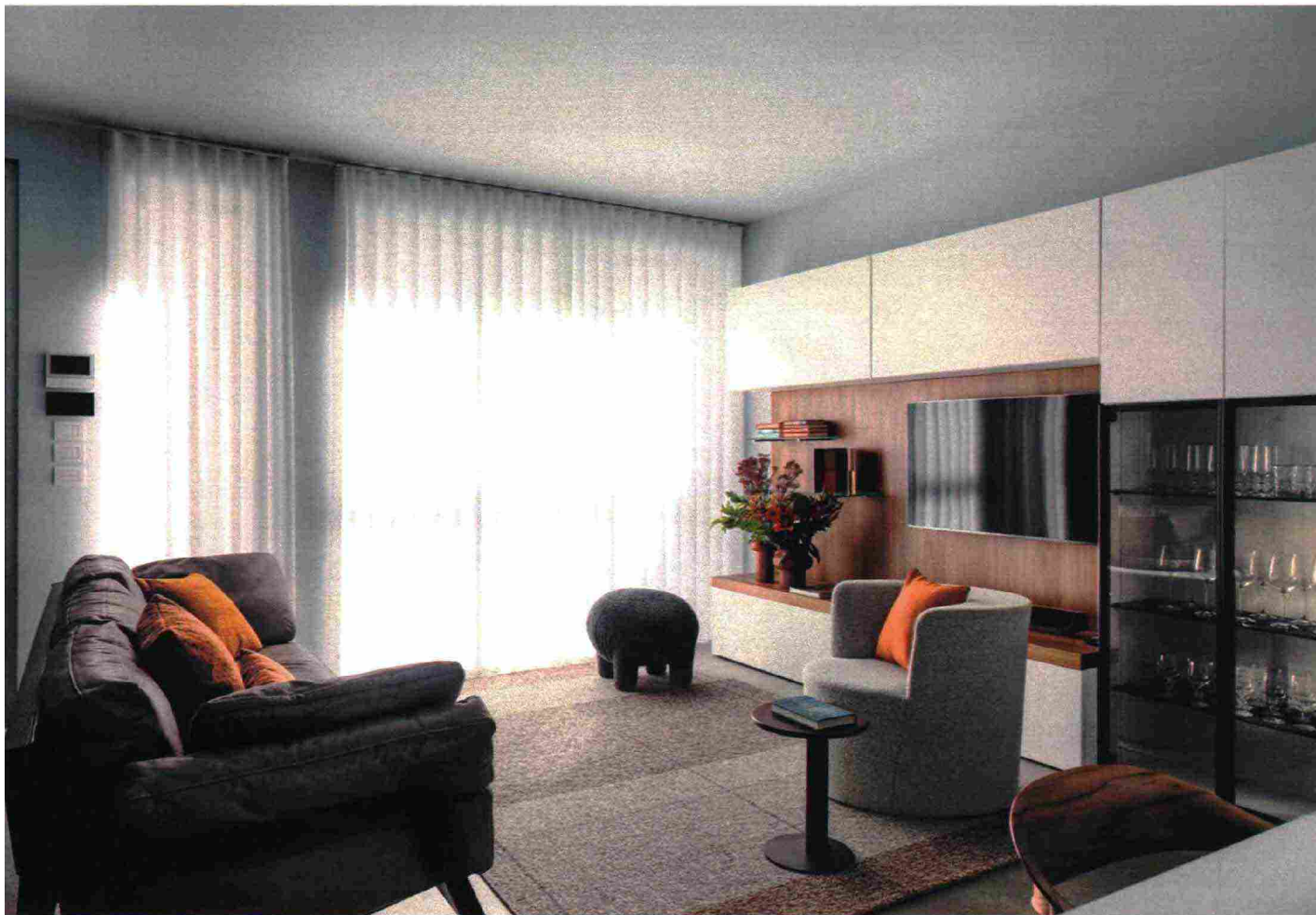
*Il piano d'ingresso dell'abitazione si apre direttamente sulla zona giorno: soggiorno, pranzo e cucina a vista che si susseguono nell'open space. Al centro del volume, il tavolo da pranzo allungabile in laccato bianco è di **Ponti Tarengi** con sedie **Hera di Pedrali**. Il candeliere è **Lume**, la ciotola **Ionico di Calligaris**. La sospensione lineare che scende sul piano è di **Renzo Serafini**. A destra sulle pareti, carta da parati monocromatica **Artik di Glamora**.*

Negli spazi riqualificati di un'area industriale dismessa, **la casa unifamiliare di nuova costruzione** sfrutta anche il sottotetto. Con un progetto easy, contemporaneo, in "formato famiglia"

53+60+27 MQ NELL'EX OPIFICIO

A Milano, la casa su tre livelli fa parte del nuovo complesso residenziale ricostruito nell'area di un'ex fabbrica. L'intervento rientra in un più ampio **programma di rigenerazione** che coinvolge il quartiere nel suo insieme. I nuovi edifici sono **tutti in classe A grazie a tecnologie che ottimizzano il risparmio energetico**. Quest'immobile si potrebbe definire una "piccola villa urbana", **acquistata in corso d'opera**,

per cui è stato possibile personalizzarne già in pianta il layout e le finiture d'interni, per venire incontro in modo più specifico alle esigenze dei committenti, una famiglia con bambini. **I tre piani semplificano la suddivisione delle funzioni**, degli ambienti comuni rispetto a quelli privati; gli interni sono ampi, luminosi, decorati e arredati con gusto contemporaneo. **L'intensità caratterizzante del verde petrolio** fa da filo conduttore e spicca su toni complessivamente neutri.



LA RINASCITA DELL'AREA INDUSTRIALE

Il complesso abitativo occupa il lotto di un **ex opificio nella zona periferica di San Cristoforo a Milano**, non lontana dai Navigli, dove condomini residenziali hanno preso il posto di capannoni e fabbriche. In questo caso, di originale è stata conservata **soltanto la palazzina affacciata verso strada** che, recuperata e restaurata, identifica il passato del luogo. Tutti gli altri fabbricati all'interno della grande corte sono stati demoliti, costruendo

al loro posto **condomini con diverse tipologie di immobili**: dal monolocale alla **villetta a schiera unifamiliare su più livelli**, come quella fotografata. La palazzina, preceduta da una porzione delimitata di terra e con un **giardino privato sul retro**, si caratterizza all'esterno per la **facciata colore cemento naturale con grandi finestre**: una tipologia dell'intero complesso che richiama i corpi di fabbrica industriali preesistenti.

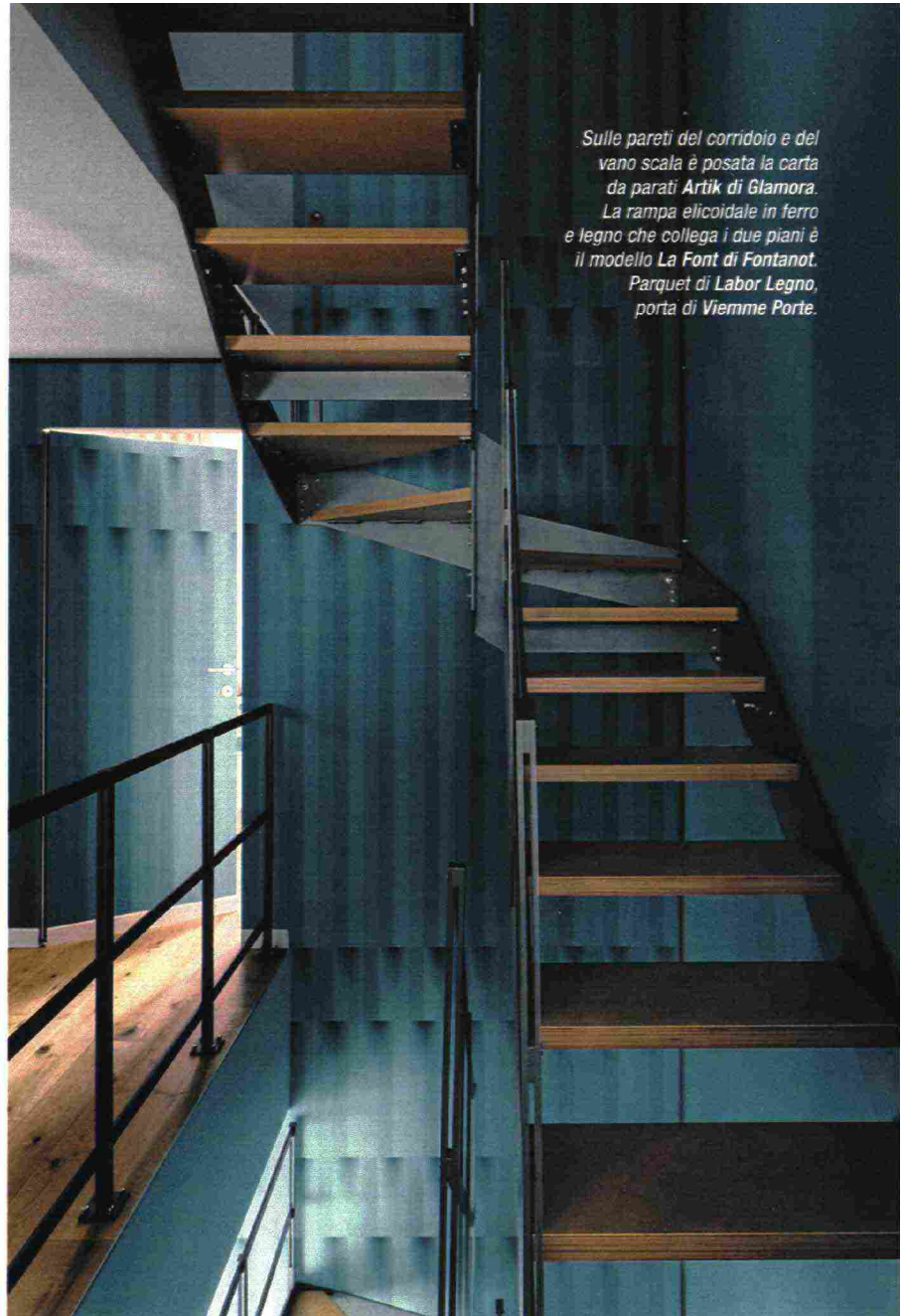
↑ Nella zona conversazione del living, il divano in pelle è il modello **Eloro di Cassina**, design Rodolfo Dordoni, con cuscini di **Jab** e di **Christian Fischbacher**. La poltroncina a pozzo è **Taba**, il pouf è **Anomaly**, il tavolino **Corten Bikini**, tutto di **Moroso**. Di fronte, sul mobile basso della parete attrezzata di **Copat Life** sono appoggiati i vasi **Ionic di Calligaris**. Le applique accanto alla vetrata sono di **Leds C4**. Tappeto in lana e lino **Gabrielle di Kasthall**.

La cucina si sviluppa su due lati ad angolo, con una composizione in linea lungo la parete e una penisola-bancone snack che sottolinea il collegamento tra zona operativa e area living, favorendo il passaggio della luce. Sopra, la cappa a isola in acciaio inox tra i due ambienti è interpretata come un elemento d'arredo

In cucina i mobili della composizione angolare sono di Copat Life; gli elettrodomestici da incasso sono di Samsung, la cantinetta di Electrolux. Cappa d'arredo in acciaio inox di Elica. Appoggiati sul piano, i taglieri sono il modello Book, il coltello per il pane è Be-Knife, l'alzatina rossa Ella, il vassoio nero Live/Ly, tutto di Kn Industrie. Il vassoio nero in sughero è Super di Calligaris.

53+60+27 MQ NELL'EX OPIFICIO

L'ampio vano scala, che attraversa in verticale i tre livelli dell'abitazione, ha permesso di installare una rampa elicoidale unica che si interrompe solo in corrispondenza del pianerottolo intermedio del primo piano. La struttura e il piantone centrale sono in ferro, i gradini a giorno in legno di rovere. Nella zona di passaggio, una balaustra in ferro protegge l'affaccio senza interrompere la continuità della carta da parati



Sulle pareti del corridoio e del vano scala è posata la carta da parati Artik di Glamora. La rampa elicoidale in ferro e legno che collega i due piani è il modello La Font di Fontanot. Parquet di Labor Legno, porta di Viemme Porte.



Per sottolineare la verticalità del vano scala e l'idea di continuità tra i tre piani, le pareti sono state rivestite a tutt'altezza con una carta da parati colore ottanio che, grazie alla grafica decorativa in chiaroscuro, sembra tridimensionale. La stessa tappezzeria trompe l'oeil è posata anche sulla porta della camera della bambina al primo piano, sulle ante dell'armadio a fianco e sulle pareti del corridoio che porta allo studio.



Salendo al primo piano, il corridoio-disimpegno affacciato sul vano scala distribuisce le due camere della zona notte. **La più grande è ora occupata solo parzialmente**, arredata con il lettino della bambina, armadiature in nicchia e una postazione studio sul lato opposto. È però uno spazio che, con i suoi quasi 18 mq di superficie, offre ben maggiori potenzialità ed è destinato a trasformarsi nel tempo

Per la camera della bambina sono state privilegiate tonalità soft di rosa e azzurro. La carta da parati sfumata posata sulla parete di fondo è di **Glamora**. Il lettino è di **Ikea**, con copriletto e cuscini in lino di **Fazzini**; plaid di **Christian Fischbacher**. Tappeto in lana **Hagga Uni** da 70 x 200 cm di **Kasthall**, sospensione con bulbo e cavo colorato di **Creative Cables**.



Sul lato sinistro della cameretta, in corrispondenza del lettino, la porzione di parete aggettante ha permesso di definire la rientranza in cui è incassato l'armadio; sul retro di questo muro c'è una nicchia-ripostiglio accessibile dal corridoio.

FINITURE

COLOR OTTANIO, INTENSO E DI TENDENZA

In questo progetto d'interior, rappresenta molto più di una scelta cromatica: è **filo conduttore tra un piano l'altro** dell'abitazione, è declinato con varie tecniche e utilizzato in prevalenza per le finiture di grandi superfici: **soffitti, porzioni di pareti, laccatura di mobili**. Lo troviamo nella **tappezzeria del vano scala** come in uno dei bagni, nella zona lavanderia come nella camera in mansarda, accostato al bianco, al legno e anche a tinte calde. L'**ottanio** (nella classificazione

Pantone è il 321 C, 5020 e 6026 nella scala Ral) è un colore tra i più diffusi nel mondo dell'interior decoration degli ultimi anni. Può assumere diverse intensità e sfumature, a seconda della **percentuale delle varie tonalità** presenti nella miscela, per cui si avvicina di più al turchese o al verde petrolio. Il nome ottanio deriva da quello dell'**ottano**, un **idrocarburo del metano** che assume, appunto, queste colorazioni particolarmente intense e luminose.

53+60+27 MQ NELL'EX OPIFICIO

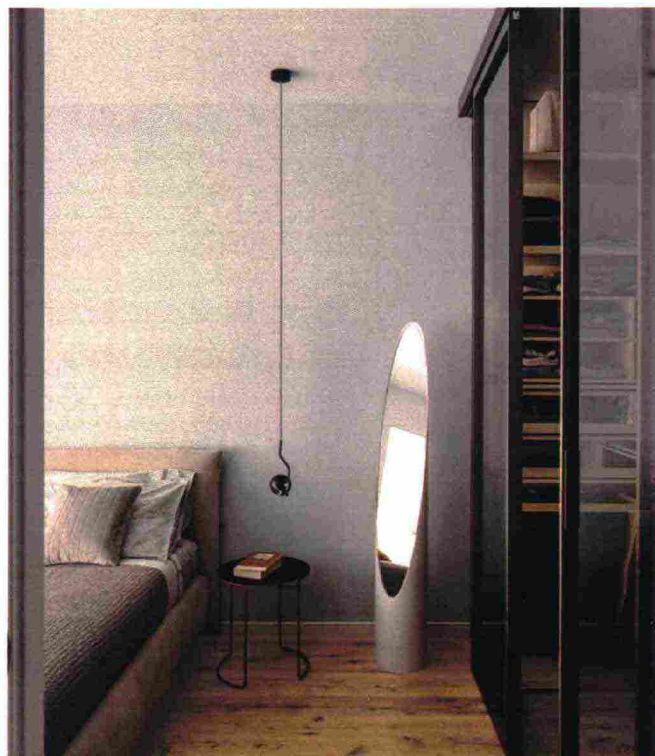
Nella camera matrimoniale, le pareti sono tinteggiate con idropittura grigio polvere. Il letto tessile è il modello Philippe di Twils, con copriletto e completo letto di Fazzini; il plaid e il cuscino in panno color mattone sono di Christian Fischbacher. Cuscino in velluto beige a costa larga di Jab. La cassettera è un pezzo di famiglia cui la proprietaria teneva particolarmente.



La parete di fianco al letto, nella luminosa e ampia camera matrimoniale al primo piano, è quasi interamente finestrata. La grande vetrata principale, suddivisa in settori fissi o apribili secondo il **disegno che ha guidato l'intero progetto di ricostruzione del complesso**, è interrotta a sinistra da un pilastro portante.

Il taglio verticale in corrispondenza della cassettera è chiuso da un vetro fisso

→ Di fianco al letto, il tavolino rotondo è il modello **Circuit di Pedrali**. Lampada a sospensione per la zona lettura è **Igloo di Rossini Group**. A destra, la cabina armadio vetrata è di **Trep-più Porte**.



Gli ambienti di servizio sono due, **entrambi con affaccio all'esterno.**

Quello della zona notte al primo piano si caratterizza per il contrasto materico e cromatico dei rivestimenti.

A soffitto e nella fascia alta delle pareti, lo smalto opaco riproduce il colore ottanio protagonista di tutta la casa; mentre lastre di gres grigio chiaro vestono le zone che richiedono una maggiore protezione dall'acqua

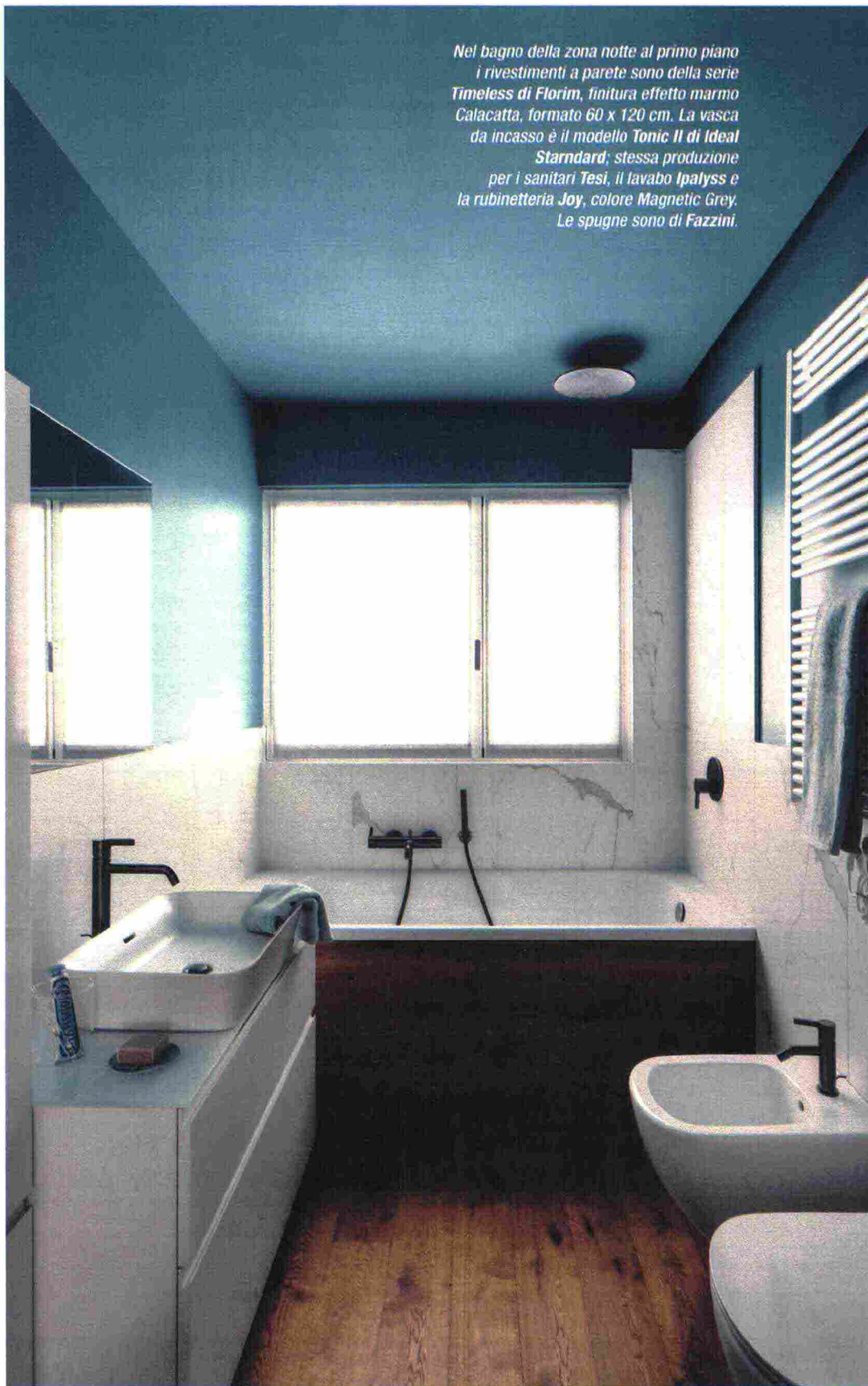
ARCHITETTURA

LA POSSIBILITÀ DI SCEGLIERE

Acquistare un immobile **in costruzione, o addirittura ancora sulla carta**, ha il vantaggio di consentire la scelta tra diverse **tipologie abitative, metrature e soluzioni architettoniche.**

Questa situazione è frequente non solo quando viene edificato un nuovo lotto o un intero quartiere residenziale, ma anche quando - come in questo caso - **l'intervento implica rigenerazione e riqualificazione** del tessuto urbano. A cantiere aperto, è possibile intervenire con un nuovo progetto, eseguendo **in corso d'opera modifiche al layout** che vanno a modificare gli standard proposti dall'immobiliare e si possono personalizzare anche materiali e finiture d'interni.

Il capitolato contempla proposte come le pavimentazioni in legno, i rivestimenti, la scala interna, i lucernari: i progettisti hanno scelto di includere alcune di tali opzioni e di **customizzare invece altri elementi.**



*Nel bagno della zona notte al primo piano i rivestimenti a parete sono della serie **Timeless di Florim**, finitura effetto marmo Calacatta, formato 60 x 120 cm. La vasca da incasso è il modello **Tonic II di Ideal Standard**; stessa produzione per i sanitari **Tesi**, il lavabo **Ipalys** e la rubinetteria **Joy**, colore **Magnetic Grey**. Le spugne sono di **Fazzini**.*

53+60+27 MQ NELL'EX OPIFICIO



↑ Nell'antibagno il mobile lavanderia azzurro è di **Colavene**. Nel bagno i rivestimenti in gres matt 80 x 80 cm sono della coll. **Sensi Grey Fossil di Florim**, design Matteo Thun. I sanitari sospesi sono il modello **Tesi**, la rubinetteria della serie **Ceramix**, tutto di **Ideal Standard**. Il piatto doccia è di **Novellini**. L'asciugamano appoggiato sullo scaldasalviette è di **Fazzini**.



PIANO TERRA

Il piano d'ingresso, dedicato alla zona giorno, è concepito come un open space con soggiorno, zona pranzo e cucina a vista. Gli unici spazi indipendenti sono quelli del bagno e dell'antibagno a uso lavanderia che lo precede. L'edificio prevede, davanti all'ingresso e sul retro, due mini giardini privati rispettivamente di 16 e 22 mq.

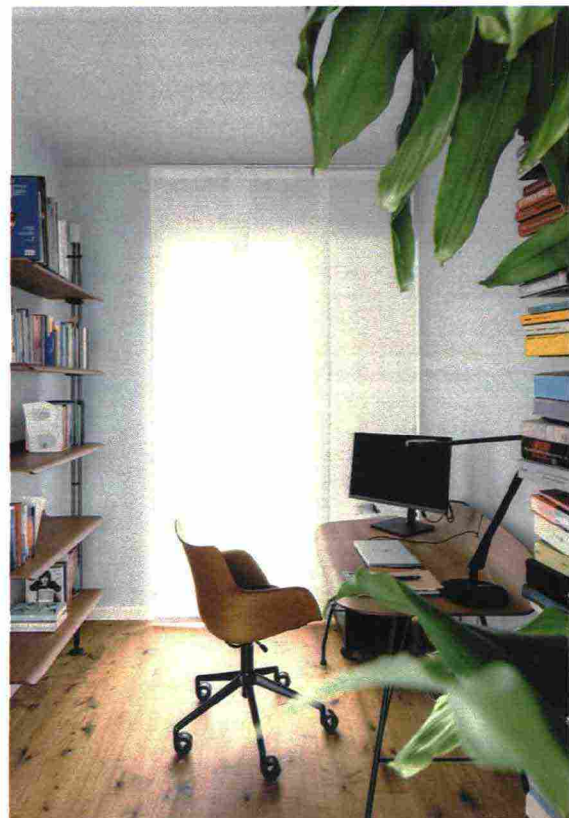
- 1 Ingresso
- 2 Soggiorno
- 3 Zona pranzo
- 4 Penisola 5 Cucina
- 6 Antibagno 7 Bagno
- 8 Scala 9 Giardino

Lo studio, che occupa un volume aggettante rispetto al corpo di fabbrica principale, ha la particolarità del doppio affaccio che lo rende molto luminoso. Dallo sbarco della scala, vi si accede attraverso il corridoio che confina con la cabina armadio della camera.



Al livello intermedio sono stati ricavati tre ambienti: la matrimoniale, completa di cabina armadio, la stanza della bambina e lo studio. Il bagno, nell'angolo all'arrivo della scala, è a uso di tutte le stanze.

→ Nello studio la scrivania **Earl of Wood**, la sedia su ruote **P/Wood**, la libreria a ripiani **Adam Wood** appoggiata alla parete alle spalle, sono di **Kartell**, design Philippe Starck. Stessa produzione per la lampada da tavolo a braccio orientabile **Aledin Tec**.



Ritaglio stampa ad uso esclusivo del destinatario, non riproducibile.

1800964

La casa, acquistata in costruzione, prevedeva un layout da capitolato che è stato modificato da un progetto personalizzato prima che le opere interne fossero ultimate. L'abitazione si sviluppa su tre piani: a quello d'ingresso trovano posto la zona giorno open space e un bagno; al primo piano, raggiungibile con una scala interna, ci sono le camere, lo studio e un altro ambiente di servizio. Anche la mansarda, illuminata da un lucernario, è stata resa abitabile: sono stati ricavati un'altra stanza e ripostigli nel sottotetto.

→ Nella camera in mansarda i letti disposti in linea lungo la parete e l'armadio in laccato bianco sono di **Ferri Mobili**. Il copripetto è di **Fazzini**, i cuscini di **Jab**, il plaid di **Christian Fischbacher**. Il lucernario è di **Velux**. Parquet di **Labor Legno**.



Nella mansarda è stata ricavata un'unica camera con due letti. A destra e a sinistra ci sono rispettivamente un sottotetto non accessibile e uno con altezze digradanti, praticabile e adibito a deposito.



La mansarda è stata resa abitabile prevedendo un lucernario in falda al centro del volume. In questo spazio, occupato dalla camera dei ragazzi, il soffitto inclinato e il pavimento sono in due essenze diverse: in alto un lamellare di larice, a terra un rovere ristrutturato, nuovo ma dall'aspetto vissuto.

Progetto: Bernuzzi Samori Architetti, via Lotario 18, Pavia, Tel. 0382/309872 - www.bernuzzisamori.com
Foto: Studio Roy - Styling: Rosaria Galli

INDIRIZZI • Calligaris, www.calligaris.it, Tel. 0432/748211 • Cassina, www.cassina.com, Tel. 0362/3721 • Christian Fischbacher, www.fischbacher.com • Colavene, colavene.it, Tel. 0761/5951 • Copat Life, www.copatlife.it, Tel. 0434/617111 • Creative Cables, www.creative-cables.it • Electrolux, www.electrolux.it, Tel. 800/800531 • Elica, www.elica.it, Tel. 800/888444 • Fazzini Home, www.fazzini.it, Tel. 0331/263127 • Ferri Mobili, www.ferrimobili.com, Tel. 0541/988365 • Florim, www.florim.com, Tel. 0536/840111 • Fontanot, www.fontanot.it, Tel. 0541/906111 • Glamora, glamora.it, Tel. 02/49701351 • Ideal standard, www.idealstandard.it, Tel. 800/652290 • Ikea, www.ikea.it, Tel. 199/114646 • Jab Anstoetz, www.jab.de • Kn Industrie, www.knindustrie.it, Tel. 030/8935235 • Kartell, www.kartell.it, Tel. 02/900121 • Kasthall, www.kasthall.com, Tel. 02/80500338 • Labor Legno, www.laborlegno.it, Tel. 0438/995330 • Leds C4, leds-c4.com • Moroso, www.moroso.it, Tel. 800/016811 • Novellini, www.novellini.it, Tel. 0376/642228 • Pedrali, www.pedrali.com, Tel. 035/83588 • Ponti Terenghi, www.pontiterenghi.com, Tel. 0362/626714 • Renzo Serafini, www.renzoserafini.it, Tel. 0541/1613505 • Rossini Group, www.rossinigroup.it, Tel. 02/2169501 • Samsung, www.samsung.com • Trep-più Porte, www.trep-piu.com, Tel. 0362/861120 • Twils, www.twils.it, Tel. 0421/469011 • Velux, www.velux.it, Tel. 045/6173666 • Viemme Porte, www.viemmeporte.it, Tel. 035/4425637